

ОБОСОБЛЕННОЕ СТРУКТУРНОЕ ПОДРАЗДЕЛЕНИЕ
ГНБУ «АКАДЕМИЯ НАУК РЕСПУБЛИКИ ТАТАРСТАН»
«ИНСТИТУТ АРХЕОЛОГИИ ИМЕНИ А.Х.ХАЛИКОВА
АКАДЕМИИ НАУК РЕСПУБЛИКИ ТАТАРСТАН».

Документация,
содержащая результаты исследований, в соответствии с которыми
определяется наличие или отсутствие объектов культурного наследия,
включенных в реестр, выявленных объектов культурного наследия либо
объектов, обладающих признаками объекта культурного наследия, на
земельных участках, подлежащих воздействию земляных, строительных,
мелиоративных, хозяйственных работ, работ по использованию лесов и иных
работ по объекту «Складской комплекс на территории Республики Татарстан,
Пестречинский муниципальный район, Кошачовское сельское поселение»,
земельный участок с кадастровым номером №16:33:080710:411.



Директор
«Института археологии
им.А.Х.Халикова АН РТ»
А.Г.Ситдигов
« » 2017 г.

Казань – 2017 г.

Аннотация.

Документация, содержащая результаты исследований, в соответствии с которыми определяется наличие или отсутствие объектов культурного наследия, включенных в реестр, выявленных объектов культурного наследия либо объектов, обладающих признаками объекта культурного наследия, на земельных участках, подлежащих воздействию земляных, строительных, мелиоративных, хозяйственных работ, работ по использованию лесов и иных работ по объекту «Складской комплекс на территории Республики Татарстан, Пестречинский муниципальный район, Кошакское сельское поселение», земельный участок с кадастровым номером №16:33:080710:411.

Документация состоит из 47 стр.: текст - 19 стр., иллюстрации – 27 стр. (51 рис.), приложение – 1 стр.

Ключевые слова. *Республика Татарстан, Пестречинский муниципальный район, земельный участок, строительство, складской комплекс, объекты культурного наследия.*

Исследования проводились в 2016 г. в зоне предстоящего строительства объекта «Складской комплекс на территории Республики Татарстан, Пестречинский муниципальный район, Кошакское сельское поселение» на земельном участке с кадастровым номером №16:33:080710:411 в Пестречинском муниципальном районе Республики Татарстан. Площадь обследованного земельного участка - 7,5941 га.

Цель работ - получение информации о наличии или отсутствии на территории проектируемого объекта строительства объектов культурного наследия, включенных в реестр, выявленных объектов культурного наследия либо объектов, обладающих признаками объекта культурного наследия.

В результате проведенных исследований объекты культурного наследия выявлены не были.

Содержание

Введение.....	4
Методика исследований.....	5
Природно-географическая характеристика района исследований.....	7
Историко-культурная характеристика и объекты культурного наследия в районе исследований.....	9
Описание проведённых натурных исследований.....	12
Описание шурфов.....	13
Заключение.....	16
Использованная литература и источники.....	17
Список иллюстраций.....	18
Иллюстрации.....	20
Приложение.....	47

Введение.

Район осуществления исследований находится в западной части Пестречинского района и находится на границе с восточной частью Советского района г. Казани. Он располагается в 0,43 км к западу от западной оконечности села Званка, Пестречинского района республики Татарстан, в 2,35 км к юго-юго-востоку от жилого массива Чебакса, входящего в Советский район г. Казани.

В ходе исследований была обследована зона объекта «Складской комплекс на территории Республики Татарстан, Пестречинский муниципальный район, Кошаковское сельское поселение». В соответствии с картографическим материалом предоставленным заказчиком ООО «А Плюс Девелопмент», общая площадь археологического обследования составила 7,5941 га. Финансирование археологических работ осуществлялось за счет средств заказчика строительства. Работы были проведены в 2016 году.

Цель работ - получение информации о наличии или отсутствии на территории проектируемого объекта строительства объектов культурного наследия, включенных в реестр, выявленных объектов культурного наследия либо объектов, обладающих признаками объекта культурного наследия.

Основаниями для проведения обследования земельного участка являются Федеральный закон «Об объектах культурного наследия (памятниках истории и культуры) народов Российской Федерации» (№ 73-ФЗ от 25.06.2002 г.), «Положение о государственной историко-культурной экспертизе» (Постановление Правительства РФ от 15.07.2009 г. № 569).

Методика исследований.

Обследование земельного участка с кадастровым номером №16:33:080710:411 в зоне предстоящего строительства объекта «Складской комплекс на территории Республики Татарстан, Пестречинский муниципальный район, Кошакновское сельское поселение» в Пестречинском районе Республики Татарстан (Рис.1-2) проводились с целью проверки участка, предполагаемого под хозяйственное освоение, на наличие объектов культурного наследия.

Исследование проходило в три этапа:

Первый этап состоял в изучении архивных и опубликованных материалов по результатам исследований предыдущих лет.

Второй этап заключался в натурном осмотре участков предполагаемых строительных работ, поиске признаков объектов культурного наследия. Натурное обследование земельного участка было проведено летом 2016. Представителем заказчика в дополнение к картографическим материалам, были обозначены границы территории обследования на местности. В результате натурного обследования местности подъемный археологический материал и визуально фиксируемые признаки объектов археологического наследия (рвы, валы, запады грунта, насыпи курганов и т.д.) выявлены не были. На втором этапе работы по инициативе Заказчика были приостановлены на неуставленный срок в связи с предполагаемым изменением кадастрового номера земельного участка (предыдущий кадастровый номер земельного участка №16:33:080710:355) и незначительным уменьшением его площади (в пределах прежних границ).

На третьем этапе, на земельном участке с целью проверки наличия или отсутствия археологического культурного слоя закладывались шурфы (работы были возобновлены осенью 2016 г). Шурфы размерами 1х1 м ориентированы по сторонам света. Место нахождения шурфа при помощи GPS навигатора «Garmin» определено в системе географических координат (WGS84). Прокопка шурфов производилась вручную, штыками по 20 см.

Графическая фиксация планов и профилей велась в масштабе 1:20. При выборе репера для нивелировки, за относительный ноль принималась максимальная высота профиля на одном из углов шурфа. Проводилась фотофиксация на цифровой фотоаппарат. Заложенные шурфы после выборки и фиксации были закопаны.

Натурные исследования проведены Сивицким М.В. на основании Открытого листа №2266, выданного Министерством культуры Российской Федерации, в соответствии с требованиями «Положения о порядке проведения археологических полевых работ и составления научной отчетной документации», утвержденного постановлением Бюро Отделения историко-филологических наук РАН от 27.11.2013 г. № 85.

Природно-географическое описание района исследований.

Район проведения археологических исследований находится в Среднем Поволжье, в географической зоне Западное Предкамье (рис.1-2).

Западное Предкамье представляет, с одной стороны, междуречье Волги и Вятки, с другой – Вятки и Камы. Водораздел этот, близкий по форме к четырёхугольнику и ограниченный на севере границей Марийской республики, круто обрывается к Вятке и Каме и очень полого спускается к Волге. Асимметричная в горизонтальном распространении эта территория со средней абсолютной высотой 150 м имеет всхолмлённую более или менее однородную поверхность, разрезанную множеством речных долин с пологими склонами. Основные из них - долины рек Ашит, Казанка, Меша, Бурец, Шия, Шумбут, Шошма, Ошняк, Брыса и др. Крупные реки Ашит, Илеть, Казанка, Меша делят регион на отдельные междуречья. Придолинные участки расчленены многочисленными притоками, малыми реками и оврагами. На территории также развиты карстовые формы рельефа. Изрезанность поверхности усиливается овражной сетью, которая во многих местах образовала удобные для поселений, особенно городищ, мысы («стрелки») у входов в речные долины, преимущественно у крутых берегов Волги, Камы, Вятки. В целом рельеф Предкамья умеренно холмистый, с мягкими очертаниями и невысокими холмами и увалами, местами сильно изрезанными речной сетью¹. На пологих склонах рек с их широкими пойменными лугами было сосредоточено, как и ныне, большинство поселений периода Волжской Булгарии и Казанского ханства.

В описании гидрографии следует упомянуть о многочисленных озёрах и озёрах-старицах. На этих берегах этих спокойных водоёмов, заливавшихся в половодье и потому богатых рыбой, было сосредоточено большое число поселений неолитической и бронзовой эпох. Удобными местами для поселений того периода являлись также боровые террасы Волги, засыпанные

¹ Археологическая карта Татарской АССР. Предкамье. – М., «Наука». 1981. с.6.

песчаными дюнами, отложенными ледниковыми водами, а позднее перевеянными.

Основными видами почв Предкамья являются подзолы - сильно и среднеподзолистые почвы с небольшими участками в основном деградированных чернозёмов, которые располагаются узкими полосами по долинам рек Нокса, Званка и Киндерка в Пестречинском районе входящих в бассейн реки Казанка, а также Меши в Лаишевском.² Такой характер почв, с преобладанием подзола связан с историей растительного мира этой зоны, близкой к границе распространения тайги (граница с республикой Марий Эл), т. е. с длительным нахождением данной территории под сплошным лесным массивом. Однако, Предкамье и сейчас остается наиболее залесенной частью Республики Татарстан. Здесь леса преимущественно хвойные. Огромные массивы елово – пихтовых и сосновых, а также смешанных лесов (хвойно-лиственных с берёзой, липой, осиной и др.), имеются как в восточной, так и в западных частях Предкамья.³

² Казаков Е.П., Старостин П.Н., Халиков А.Х. Памятники археологии Татарской АССР. – Казань, 1987. с.8.

³ Археологическая карта Татарской АССР. Предкамье. – М., «Наука». 1981. с.7.

Историко-культурная характеристика и объекты культурного наследия в районе исследований.

Интерес к археологическим памятникам Предкамья появился ещё в конце XVIII века, когда было дано первое описание некоторых болгарских памятников по реке Казанке и Каме Н.П. Рычковым. В середине XIX века А.А.Артемьев отметил и описал несколько болгарских городищ в пределах предкамских уездов (Казанского, Лаишевского и Мамадышского) Казанской губернии. В 1858 г. были проведены первые широкие раскопки Ананьинского могильника.

В 60-70-е годы XIX века начинается деятельность известных казанских краеведов – А.Ф.Лихачёва, В.И.Заусайлова, Э.Д. Пельцама, Н.Ф.Высоцкого. В это же время появляются первые своды по памятникам болгарской эпохи – К.И.Невоструева (1871) и С.М. Шпилевского (1877).⁴ В свод С.М. Шпилевского вошло описание до 50 памятников интересующего нас региона.

Созданное в 1878 г. Общество археологии, истории и этнографии при Казанском университете провело в конце XIX – начале XX вв. большую работу по выявлению и изучению археологических памятников края. Известны работы А.А. Штукенберга (1901), Н.Ф. Высоцкого (1920), П.Н. Кротова (1881, 1905), В.И. Заусайлова (1884), Н.А. Износкова (1903), А.А. Спицына (1889) и других по памятникам различных эпох.⁵

После октябрьской революции изучение археологических памятников края становится более планомерным. В конце 20-х годов производится изучение болгаро-татарских памятников, в том числе эпиграфических Н.И. Воробьёвым (1926, 1929), И.Н. Бороздиным (1930), Али-Рахимом (1930), Н.Ф. Калинин (1927). В эти же годы В.Ф. Смолиным и М.Г. Худяковым была предпринята попытка составления первых тематических карт по археологическим памятникам, а А.М. Тальгреном попытка издания

⁴ Археологическая карта Татарской АССР. Предкамье. – М., «Наука». 1981. с.7.

⁵ Там же. - с.8.

археологических коллекций В.И. Заусайлова, к тому времени уже перевезённых в Национальный музей Финляндии.

В 30-40-е годы выходит ряд обобщающих работ по эпохе бронзы и раннего железа А.В. Шмидта (1935), М.Г. Худякова (1936), А.В. Збруевой (1937, 1941), А.П. Смирнова (1939), написанные в основном на материалах, собранных дореволюционными авторами. В конце 30 - начале 40-х годов возобновляются исследования приказанских стоянок Н.Ф. Калининым (1948), А.В. Збруевой, Н.А. Пономарёвым (1949) и др.

В 1945 г. археологическая экспедиция ИЯЛИ КФАН СССР под руководством Н.Ф. Калинина уточнила местоположение ранее известных и открыла несколько новых памятников эпохи бронзы и болгарского времени в бассейне Казанки.

В 1948 г. археологическая экспедиция ИЯЛИ КФАН СССР в бассейне Мёши и по правому берегу приустьевой части Камы выявила большое число разнообразных археологических памятников.

Широкие археологические исследования на Нижней Каме и в Приказанском Поволжье были проведены в начале 50-х гг. в связи с развернувшимися работами по подготовке водохранилища Куйбышевской ГЭС. В 1950 г. здесь были проведены археологические разведки Н.Ф. Калининым и А.Х. Халиковым, а в 1951-1954 гг. углубленные археологические раскопки на Именьковском городище и ряде других памятниках.⁶

В 1955 г. археологическими разведками были охвачены Рыбно-Слободский, Пестречинский, Мамадышский, Сабинский, районы Республики Татарстан.

С 1961 г. начались работы по систематическому наблюдению за археологическими памятниками в зоне Куйбышевского водохранилища. Эти работы, продолжающиеся и поныне, привели к открытию и изучению более чем 200 археологических памятников Предкамья от эпохи мезолита до

⁶ Археологическая карта Татарской АССР. Предкамье. – М., «Наука». 1981. с.8.

позднего средневековья.⁷ В 1968-1977 гг. проводились отдельные археологические разведки в бассейне рек Казанка, Мёша, Шешма, Вятка, Тойма, Иж под руководством Р.Г. Фахрутдинова, В.А. Семёнова, Р.С. Габяшева, П.Н. Старостина, М.Г. Косменко, Е.П. Казакова, С.В. Кузьминых и др.

В относительной близости от исследуемого участка известных объектов археологического наследия не известно. В 11 км к северо-западу на левом берегу р. Казанка, расположено селище Казанка II, Аэродромное селище находится на правом берегу р. Казанка в 12, 2 км к северо-западу от исследуемого участка.

⁷ Археологическая карта Татарской АССР. Предкамье. – М., «Наука». 1981. с. 9.

Описание проведённых натурных исследований.

Участок строительства объекта «Складской комплекс на территории Республики Татарстан, Пестречинский муниципальный район, Кошачовское сельское поселение» располагается в западной части Пестречинского района и находится на границе с восточной частью Советского района г. Казани. Участок располагается в 0,43 км к западу от западной оконечности села Званка (западная оконечность ул. Сосновая), Пестречинского района Республики Татарстан, в 2,35 км к юго-юго-востоку от юго-восточной оконечности жилого массива Чебакса (от южной оконечности ул. Сергея Соколова), входящего в Советский район г. Казани, в 200 м от трассы М7 и в 650 м от дороги Казань-Пестрецы. Внутри участков расположено распаханное и засаженное поле, с восточной стороны участок ограничен лесополосой, с севера грунтовой дорогой ведущей в с. Званка.

В ходе проведения пешего сплошного обследования территории подъемного археологического материала (археологические предметы) обнаружено не было, выходов культурного слоя не выявлено. В процессе обследования были определены перспективные места для последующей закладки шурфов (Рис.2). На выбранных участках с целью уточнения наличия или отсутствия археологического культурного слоя были заложены шурфы. Археологические шурфы размерами 1х1 м ориентированы по сторонам света. Место нахождения шурфа при помощи GPS навигатора «Garmin» определено в системе географических координат (WGS84). Прокопка шурфов производилась вручную, штыками по 15-20 см. Графическая фиксация планов и профилей велась в масштабе 1:20. Проводилась фотофиксация на цифровой фотоаппарат. Заложенные шурфы после выборки и фиксации были закопаны.

Описание шурфов

1. Шурф №1 (Рис 2, 6-11).

Шурф был заложен в 0,7 км к северу от западной оконечности с. Званка (западная оконечность ул. Сосновая), Пестречинского района РТ, в 0,4 км к юго-востоку от трассы М-7. Поверхность относительно ровная, под сельскохозяйственной культурой. Подъемный материал при обследовании местности не обнаружен. Шурф размерами 1х1 м, ориентирован по сторонам света. В ходе работ выявлен слой темно-серой супеси, мощностью до 25 см. Материк коричневый суглинок. Находок нет.

Координаты: N 55°48'31.47" E 49°21'08.53"

2. Шурф №2 (Рис 2, 12-16).

Шурф был заложен в 0,73 км к северу от западной оконечности с. Званка (западная оконечность ул. Сосновая), в 0,34 км к юго-востоку от трассы М-7. Поверхность относительно ровная, под сельскохозяйственной культурой. Подъемный материал при обследовании местности не обнаружен. Шурф размерами 1х1 м, ориентирован по сторонам света. В ходе работ выявлен слой темно-серой супеси, мощностью до 30 см. Материк коричневый суглинок. Находок нет.

Координаты: N 55°48'30.55" E 49°21'05.06"

3. Шурф №3 (Рис 2, 17-21).

Шурф был заложен в 0,78 км к северу от западной оконечности с. Званка (западная оконечность ул. Сосновая), в 0,26 км к юго-востоку от трассы М-7. Поверхность относительно ровная, под сельскохозяйственной культурой. Подъемный материал при обследовании местности не обнаружен. Шурф размерами 1х1 м, ориентирован по сторонам света. В ходе работ выявлен слой темно-серой супеси, мощностью до 45 см. Материк коричневый суглинок. Находок нет.

Координаты: N 55°48'29.94" E 49°21'00.46"

4. Шурф №4 (Рис 2, 22-26) .

Шурф был заложен в 0,59 км к северо-северо-западу от западной оконечности с. Званка (западная оконечность ул. Сосновая), в 0,4 км к юго-востоку от трассы М-7. Поверхность относительно ровная, под сельскохозяйственной культурой. Подъемный материал при обследовании местности не обнаружен. Шурф размерами 1х1 м, ориентирован по сторонам света. В ходе работ выявлен слой темно-серой супеси, мощностью до 40 см. Материк коричневый суглинок. Находок нет.

Координаты: N 55°48'25.07" E 49°21'7.67"

5. Шурф №5 (Рис 2, 27-31).

Шурф был заложен в 0,71 км к северо-северо-западу от западной оконечности с. Званка (западная оконечность ул. Сосновая), в 0,27 км к юго-востоку от трассы М-7. Поверхность относительно ровная, под сельскохозяйственной культурой. Подъемный материал при обследовании местности не обнаружен. Шурф размерами 1х1 м, ориентирован по сторонам света. В ходе работ выявлен слой темно-серой супеси, мощностью до 25 см. Материк коричневый суглинок. Находок нет.

Координаты: N 55°48'25.87" E 49°21'00.16"

6. Шурф №6 (Рис 2, 32-36).

Шурф был заложен в 0,65 км к северо-северо-западу от западной оконечности с. Званка (западная оконечность ул. Сосновая), в 0,35 км юго-востоку от трассы М-7. Поверхность относительно ровная, под сельскохозяйственной культурой. Подъемный материал при обследовании местности не обнаружен. Шурф размерами 1х1 м, ориентирован по сторонам света. В ходе работ выявлен слой темно-серой супеси, мощностью до 30 см. Материк коричневый суглинок. Находок нет.

Координаты: N 55°48'25.61" E 49°21'04.36"

7. Шурф №7 (Рис 2, 27-41).

Шурф был заложен в 0,65 км к северо-западу от западной оконечности с. Званка (западная оконечность ул. Сосновая), в 0,3 км к юго-востоку от трассы М-7. Поверхность относительно ровная, под сельско-хозяйственной культурой. Подъемный материал при обследовании местности не обнаружен. Шурф размерами 1х1 м, ориентирован по сторонам света. В ходе работ выявлен слой темно-серой супеси, мощностью до 25 см. Материк коричневый суглинок. Находок нет.

Координаты: N 55°48'21.52" E 49°21'00.46"

8. Шурф №8 (Рис 2, 42-46).

Шурф был заложен в 0,6 км к северо-северо-западу от западной оконечности с. Званка (западная оконечность ул. Сосновая), в 0,36 км к юго-востоку от трассы М-7. Поверхность относительно ровная, под сельско-хозяйственной культурой. Подъемный материал при обследовании местности не обнаружен. Шурф размерами 1х1 м, ориентирован по сторонам света. В ходе работ выявлен слой темно-серой супеси, мощностью до 25 см. Материк красно-коричневый суглинок с включением подзола. Находок нет.

Координаты: N 55°48'22.83" E 49°21'04.73"

9. Шурф №9 (Рис 2, 47-51).

Шурф был заложен в 0,5 км к северо-западу от западной оконечности с. Званка (западная оконечность ул. Сосновая), в 0,45 км к юго-востоку от трассы М-7. Поверхность относительно ровная, под сельско-хозяйственной культурой. Подъемный материал при обследовании местности не обнаружен. Шурф размерами 1х1 м, ориентирован по сторонам света. В ходе работ выявлен слой темно-серой супеси, мощностью до 20 см. Материк коричневый суглинок. Находок нет.

Координаты: N 55°48'20.74" E 49°21'09.1"

Заключение

В 2016 г. на территории Республики Татарстан на границе Пестречинского муниципального района проводилось обследование участка строительства объекта «Складской комплекс на территории Республики Татарстан, Пестречинский муниципальный район, Кошакское сельское поселение», земельный участок с кадастровым номером №16:33:080710:411 на наличие объектов культурного наследия. Площадь обследованного земельного участка - 7,5941 га.

Известные объекты культурного наследия в зону проведения работ не попадают. Проведенными исследованиями выявлено, что зона проектируемых работ по проекту строительства «Складской комплекс на территории Республики Татарстан, Пестречинский муниципальный район, Кошакское сельское поселение», территорию ранее известных объектов культурного наследия, таких как «селище Казанка II», «Аэродромное селище» не затрагивает.

В результате натурного обследования местности и заложения шурфов подъемный археологический материал и визуально фиксируемые признаки объектов археологического наследия (рвы, валы, запады грунта, насыпи курганов и т.д.) выявлены не были, культурный слой не обнаружен.

Установлено отсутствие объектов культурного наследия, включенных в реестр, выявленных объектов культурного наследия либо объектов, обладающих признаками объекта культурного наследия на земельных участках, подлежащих освоению.

На территории обследованного земельного участка могут быть проведены проектируемые работы.

Использованная литература и источники.

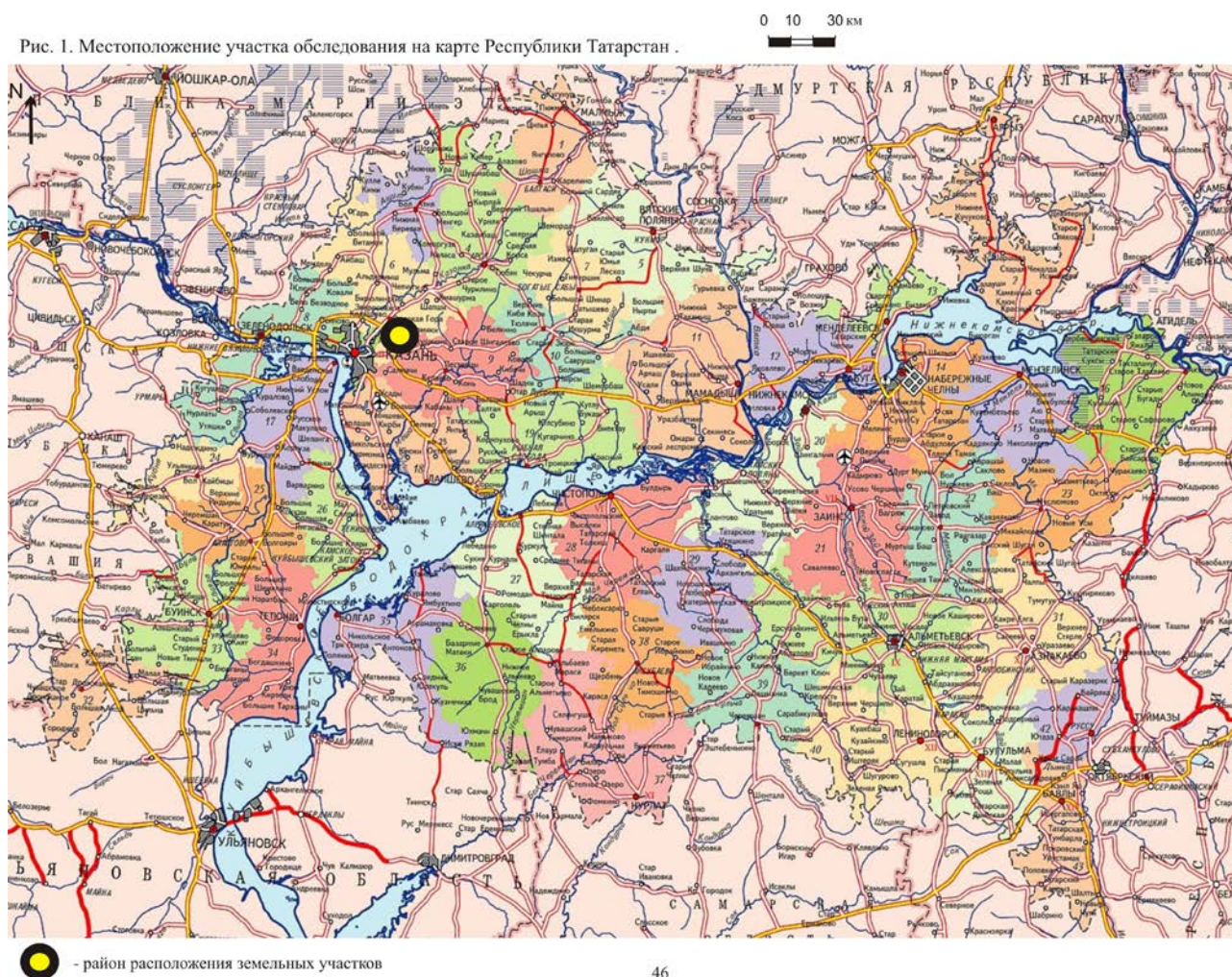
1. Свод памятников археологии Республики Татарстан: в III т. Казань, 2007, Т.3.
2. Свод памятников истории и культуры Республики Татарстан. Т.1. Административные районы. – Казань: Изд-во «Мастер Лайн», 1999.
3. Археологическая карта Татарской АССР. Предкамье. Казань 1981 г.
4. Казаков Е.П., Старостин П.Н., Халиков А.Х. Памятники археологии Татарской АССР. – Казань, 1987.

Список иллюстраций

- Рис. 1. Местоположение участка обследования на карте Республики Татарстан.
- Рис. 2. Ситуационный план объекта с указанием ближайших известных памятников археологии и места заложения шурфов.
- Рис. 3. Общий вид на земельный участок с юго-запада
- Рис. 4. Общий вид на земельный участок с востока
- Рис. 5. Общий вид на земельный участок с северо-запада.
- Рис. 6. Общий вид на южную часть участка и место работ севера.
- Рис. 7. Вид на место разбивки шурфа с северо-востока.
- Рис. 8. Разбивка шурфа №1, вид с юга.
- Рис. 9. Шурф №1 после окончательной выборки и зачистки, вид с юга.
- Рис. 10. Восточная стенка шурфа №1, вид с запада.
- Рис. 11. Шурф №1 засыпка после окончания работ, вид юга.
- Рис. 12. Вид на место разбивки шурфа №2 с востока.
- Рис. 13. Разбивка шурфа №2, вид с юга.
- Рис. 14. Шурф №2 после окончательной выборки и зачистки, вид с запада.
- Рис. 15. Северная стенка шурфа №2, вид с юга.
- Рис. 16. Шурф №2 засыпка после окончания работ, вид с юга.
- Рис. 17. Вид на место разбивки шурфа №3 с востока.
- Рис. 18. Разбивка шурфа №3, вид с юга.
- Рис. 19. Шурф №3 после окончательной выборки и зачистки, вид с юга.
- Рис. 20. Западная стенка шурфа №3, вид с востока.
- Рис. 21. Шурф №3 засыпка после окончания работ, вид с востока.
- Рис. 22. Вид на место разбивки шурфа №4 с юго-запада.
- Рис. 23. Разбивка шурфа №4, вид юга.
- Рис. 24. Шурф №4 после окончательной выборки и зачистки, вид с юга.
- Рис. 25. Восточная стенка шурфа №4, вид с запада.
- Рис. 26. Шурф №4 засыпка после окончания работ, вид с юго-запада.
- Рис. 27. Вид участка на место разбивки шурфа №5 с юга.

- Рис. 28.Разбивка шурфа №5, вид с запада.
- Рис. 29. Шурф №5 после окончательной выборки и зачистки, вид с юга.
- Рис. 30. Западная стенка шурфа №5, вид с востока.
- Рис. 31. Шурф №5 засыпка после окончания работ, вид с запада.
- Рис. 32. Вид на место разбивки шурфа №6 с запада.
- Рис. 33.Разбивка шурфа №6, вид с юга.
- Рис. 34. Шурф №6 после окончательной выборки и зачистки, вид с юга.
- Рис. 35. Северная стенка шурфа №6, вид с юга.
- Рис. 36. Шурф №6 засыпка после окончания работ, вид с юго-запада.
- Рис. 37. Вид на место разбивки шурфа №7 с юга.
- Рис. 38.Разбивка шурфа №7, вид с юга.
- Рис. 39. Шурф №7 после окончательной выборки и зачистки, вид с юга.
- Рис. 40. Северная стенка шурфа №7, вид с юга.
- Рис. 41. Шурф №7 засыпка после окончания работ, вид с юго-запада.
- Рис. 42. Вид на место разбивки шурфа №8 с юго-запада.
- Рис. 43.Разбивка шурфа №8, вид с юга.
- Рис. 44. Шурф №8 после окончательной выборки и зачистки, вид с юга.
- Рис. 45. Восточная стенка шурфа №8, вид с запада.
- Рис. 46. Шурф №8 засыпка после окончания работ, вид с юго-запада.
- Рис. 47. Вид на участок и место разбивки шурфа №9 с северо-запада.
- Рис. 48.Разбивка шурфа №9, вид с юго-востока.
- Рис. 49. Шурф №9 после окончательной выборки и зачистки, вид с юга.
- Рис. 50.Восточная стенка шурфа №9, вид с юго-запада.
- Рис. 51. Шурф №9 засыпка после окончания работ, вид с юга.

Рис. 1. Местоположение участка обследования на карте Республики Татарстан .



46

Рис. 1. Местоположение участка обследования на карте Республики Татарстан.

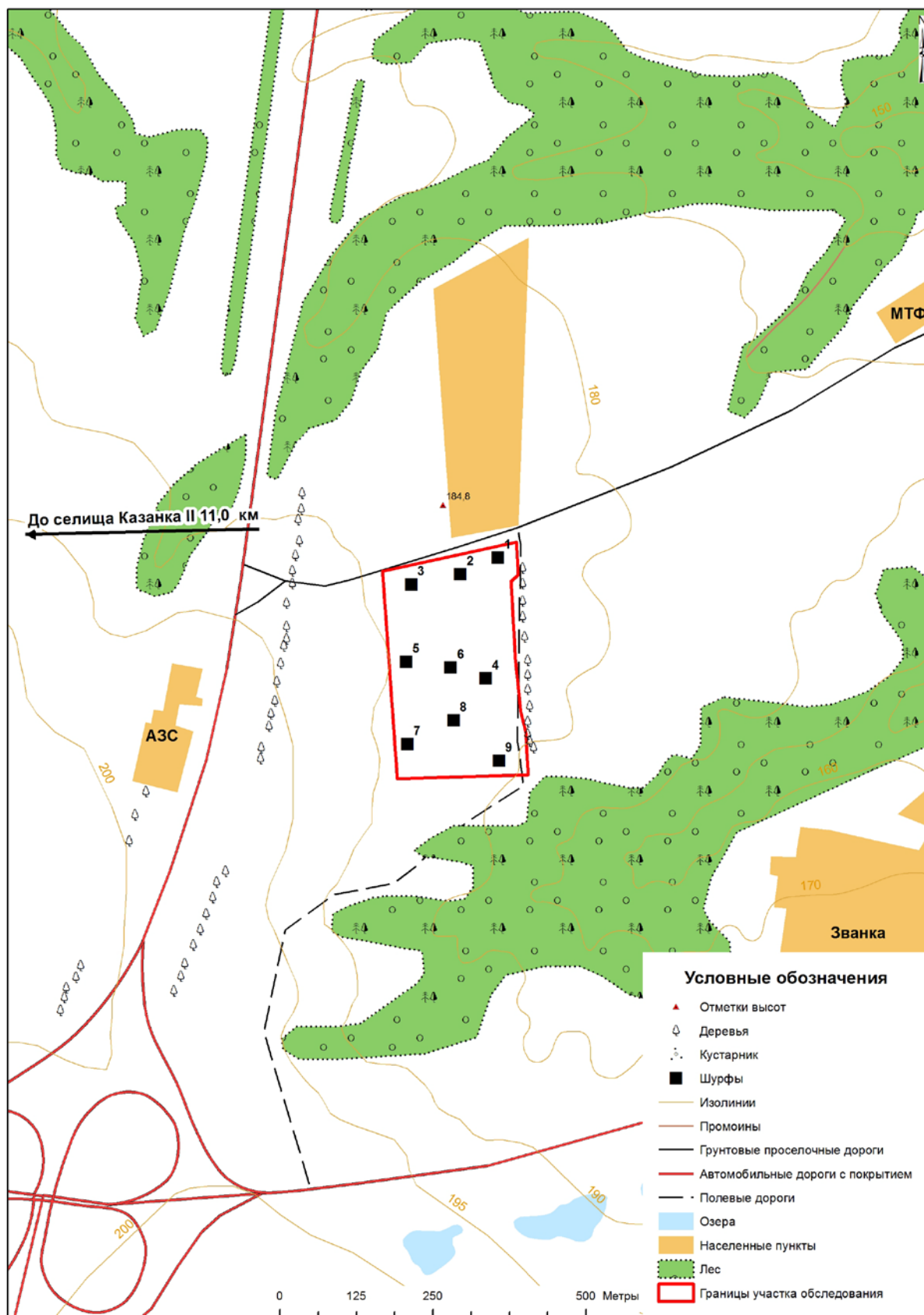


Рис.2. Ситуационный план объекта с указанием ближайших известных памятников археологии и места заложения шурфов.



Рис. 3. Общий вид на земельный участок с юго-запада

Рис. 4. Общий вид на земельный участок с востока





Рис. 5. Общий вид на земельный участок с северо-запада.



Рис. 6. Общий вид на южную часть участка и место работ севера.

Рис. 7. Вид на место разбивки шурфа с северо-востока.





Рис. 8. Разбивка шурфа №1, вид с юга.

Рис. 9. Шурф №1 после окончательной выборки и зачистки, вид с юга.





Рис. 10. Восточная стенка шурфа №1, вид с запада.

Рис. 11. Шурф №1 засыпка после окончания работ, вид юга.





Рис. 12. Вид на место разбивки шурфа №2 с востока.

Рис. 13.Разбивка шурфа №2, вид с юга.





Рис.14. Шурф №2 после окончательной выборки и зачистки, вид с запада.

Рис.15. Северная стенка шурфа №2, вид с юга.





Рис. 16. Шурф №2 засыпка после окончания работ, вид с юга.

Рис. 17. Вид на место разбивки шурфа №3 с востока.





Рис. 18.Разбивка шурфа №3, вид с юга.

Рис.19. Шурф №3 после окончательной выборки и зачистки, вид с юга.





Рис.20. Западная стенка шурфа №3, вид с востока.

Рис. 21. Шурф №3 засыпка после окончания работ, вид с востока.





Рис. 22. Вид на место разбивки шурфа №4 с юго-запада.

Рис. 23. Разбивка шурфа №4, вид юга.





Рис.24. Шурф №4 после окончательной выборки и зачистки, вид с юга.

Рис.25. Восточная стенка шурфа №4, вид с запада.





Рис. 26. Шурф №4 засыпка после окончания работ, вид с юго-запада.

Рис. 27. Вид участок на место разбивки шурфа №5 с юга.





Рис. 28. Разбивка шурфа №5, вид с запада.

Рис.29. Шурф №5 после окончательной выборки и зачистки, вид с юга.





Рис.30. Западная стенка шурфа №5, вид с востока.

Рис. 31. Шурф №5 засыпка после окончания работ, вид с запада.





Рис. 32. Вид на место разбивки шурфа №6 с запада.

Рис. 33.Разбивка шурфа №6, вид с юга.





Рис.34. Шурф №6 после окончательной выборки и зачистки, вид с юга.

Рис.35. Северная стенка шурфа №6, вид с юга.





Рис. 36. Шурф №6 засыпка после окончания работ, вид с юго-запада.

Рис. 37. Вид на место разбивки шурфа №7 с юга.





Рис. 38.Разбивка шурфа №7, вид с юга.

Рис.39. Шурф №7 после окончательной выборки и зачистки, вид с юга.





Рис.40. Северная стенка шурфа №7, вид с юга.

Рис. 41. Шурф №7 засыпка после окончания работ, вид с юго-запада.





Рис. 42. Вид на место разбивки шурфа №8 с юго-запада.

Рис. 43.Разбивка шурфа №8, вид с юга.





Рис.44. Шурф №8 после окончательной выборки и зачистки, вид с юга.

Рис.45. Восточная стенка шурфа №8, вид с запада.





Рис. 46. Шурф №8 засыпка после окончания работ, вид с юго-запада.

Рис. 47. Вид на участок и место разбивки шурфа №9 с северо-запада.





Рис. 48.Разбивка шурфа №9, вид с юго-востока.

Рис.49. Шурф №9 после окончательной выборки и зачистки, вид с юга.





Рис.50.Восточная стенка шурфа №9, вид с юго-запада.

Рис. 51. Шурф №9 засыпка после окончания работ, вид с юга.





Министерство культуры Российской Федерации

ОТКРЫТЫЙ ЛИСТ

№ 2266

Настоящий открытый лист выдан:

Сивицкому Максиму Владимировичу

паспорт 9204 № 175077

(серия номер паспорта)

на право проведения археологических полевых работ
на участках строительства складского комплекса, ОРЦ «Агромир Казань» на территории
Кошачковского сельского поселения в Пестречинском районе, логистического центра на
территории промышленной площадки пос.Новониколаевский, №1 Осиповского сельского
поселения в Зеленодольском районе, опытно-промышленного производства присадок для
нефтегазовой промышленности в дер.Туктар Альметьевского района, на территории
с.Тарлаши Лаишевского района в Республики Татарстан.

(место проведения археологических полевых работ)

На основании открытого листа

Сивицкий Максим Владимирович

(Ф.И.О)

имеет право производить следующие археологические полевые работы:
археологические разведки с осуществлением локальных земляных работ на указанной территории в
целях выявления объектов археологического наследия, уточнения сведений о них и планирования
мероприятий по обеспечению их сохранности.

Передоверие права на проведение археологических полевых работ по данному
открытому листу другому лицу запрещается.

Срок действия открытого листа: с 12 декабря 2016 г. по 31 декабря 2016 г.

Дата принятия решения о предоставлении открытого листа: 12 декабря 2016 г.

Первый заместитель Министра

(должность)

(подпись)

В.В.Аристархов

(Ф.И.О.)

Дата 12 декабря 2016 г.

МП

010030